

# INNOHOME LIESIHÄLYTIN SGS1010

ASENNUS- JA  
KÄYTTÖOHJEET

## INNOHOME SPISLARM SGS1010

INSTALLATIONS- OCH  
BRUKSANVISNING FINNS PÅ:  
[INNOHOME.COM/SPISLARM](http://INNOHOME.COM/SPISLARM)

Käyttö vain sisätiloissa.  
Ei sovellu ammattikeittiöihin.

inno **home**

# **Kiitos, että olet valinnut Innohome Liesihälyttimen**

Tutustu turvaohjeisiin ennen laitteen käyttöä. Käyttöohje on olennainen osa tuotetta ja sisältää tärkeää tietoa Liesihälyttimen käytöstä ja käsittelystä. Säilytä käyttöohje lukemisen jälkeen. Jos luovutat tuotteen eteenpäin, katso että käyttöohje kulkee tuotteen mukana. Noudata aina ohjeessa annettuja turvamääräyksiä.



## **Turvaohjeet**

**Liesihälytin tekee ruoanlaitosta turvallisempaa.  
Liettä ei tule koskaan jättää tarkoituksellisesti valvomatta.**

- Käyttö vain sisätiloissa.
- Ei sovellu ammattikeittiöihin.
- Älä jätä liettä valvomatta ennakkovaroituksen kuittamisen jälkeen.
- Pidä vähintään 15 cm:n etäisyys hälyttävään Liesihälyttimeen (kuulon vaurioitumisriski).
- Älä jätä pieniä lapsia yksin tuotteen, sen osien tai pakkauksen kanssa (tukeutumisaara).
- Älä pura tuotetta osiin tai upota veteen.
- Liesihälytin ei hälytä, jos liedon lämpötila on liian matala vaaratilanteen tunnistamiseksi tai jos liedon oma automatiikka rajoittaa ajoissa lämpenemistä.
- **Paristot:** Älä yritä oikosulkea, avata, ladata tai polttaa paristoja (räjähdysvaara).

# **SISÄLLYSLUETTELO**

<b>TEKNISET TIEDOT</b>	<b>3</b>
<b>ASENNUS</b>	<b>4-5</b>
<b>PÄIVITTÄINEN KÄYTTÖ</b>	<b>6</b>
<b>HÄLYTYSÄÄNET</b>	<b>6</b>
<b>USEIN KYSYTYT KYSYMYKSET</b>	<b>7</b>
<b>MUUT ASETUKSET</b>	<b>8</b>
<b>KÄYTTÖÖNOTTO</b>	<b>9</b>
<b>KÄYTTÖEHDOT</b>	<b>10</b>

# TEKNISET TIEDOT

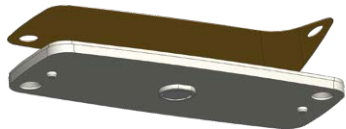
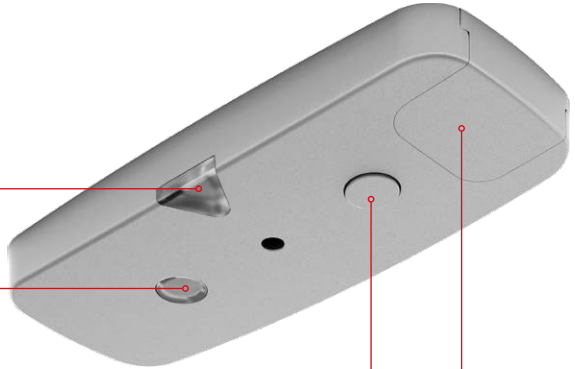
- Hälytysääni 80 dB(A) @ 1 m
- Vaihdeava paristo (CR2032)
- Kuori paloluokiteltua muovimateriaalia
- Kansainvälisesti patentoitua teknologiaa
- RF 433,92 MHz

**Merkkivalo**  
(käyttäjään päin)

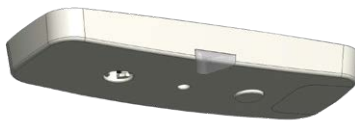
**IR-linssi**

**Painonappi**

**Paristokansi**  
(Nappiparisto CR2032)



Asennuslevy  
kiinnitystarralla



Liesihälytin

# 1a

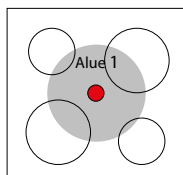
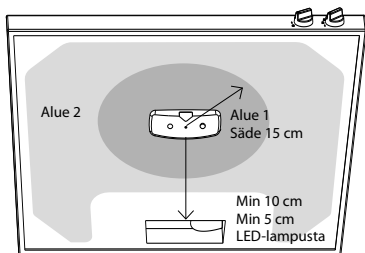
# ASENNUS



## Asennuspaikan valinta

Mittaa liedien pinnan ja liesituulettimen välinen etäisyys. Liesihälytyn tulee sijoittaa liedien keskipisteen yläpuolelle, mieluiten alueelle 1 (katso kuva alla). Voit kiinnittää Liesihälyttimen rasvasuodattimeen. Asennuslevyn voi pestä rasvasuodattimen mukana myös tiskikoneessa, kunhan itse Liesihälytyn on irrotettu. Kiinnityspinnan tulee olla puhdas rasvasta ja liasta. Huolehdi, että Liesihälytyn on vähintään 10 cm liesituulettimen lampusta (LED-valosta riittää 5 cm etäisyys).

Alue 1 on suositeltavin parhaan lopputuloksen saavuttamiseksi.



Alue 1 on suoraan liedien keskipisteen yläpuolella, enintään 15 cm keskipisteestä.

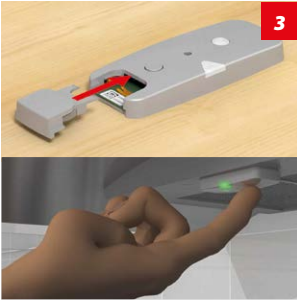
## Liesihälyttimen kiinnittäminen

Jos liesituulettimessa on verkko, huolehdi että se on rasvaton ja kuiva. Poista asennuslevyn kiinnitystarran suojakalvo ja paina Liesihälytyn asennuslevyineen liesituulettimen alapinnalle.

Liesihälyttimen sivulla olevan LED-valon tulee osoittaa käyttäjää kohti. Paina verkkoa vastakkaiselta puolelta tasaisesti koko asennuslevyn alueelta minuutin ajan.

# LIESIHÄLYTTIMEN ASENTAMINEN LIESITUULETTIMEEN

Anna Liesihälyttimen asettua huoneenlämpöön ennen asennusta.  
Asenna Liesihälytin alla olevien kohtien 1–4 mukaisesti.



## Liesihälyttimen valmistelu

Irrota Liesihälytin asennuslevyltä. Asenna paristo ja aseta Liesihälytin asennuslevylleen. Paina nappia lyhyesti. (Merkkivalo välähtää vihreänä).



**Katso animaatio:**  
<https://vimeo.com/321502592>  
Liesihälyttimen valmistelu



**Katso animaatio:**  
<https://vimeo.com/321503955>  
Herkkyytason asettaminen

## Herkkyytason asettaminen

Herkkyytaso tulee asettaa käsin, jos liesituuletin on yli 60 cm liedien yläpuolella. Katso oikea herkkyytaso allaolevasta taulukosta.

Katso lisäohjeet herkkyytason asettamiseen sivulta 8 tai animaatiosta.

KORKEUS LIESITASOSTA	ASENNUSPAIKKA				HERKKYYTASO	
	Lieden leveys 0–60 cm		Lieden leveys 61–90 cm		Taso	Piippausten määrä
	Alue 1	Alue 2	Alue 1	Alue 2		
81–100 cm	OK	OK	OK	OK	3 painallusta	●●●
76–80 cm	OK	OK	OK	OK	4 painallusta	●●●●
71–75 cm	OK	OK	OK		5 painallusta	●●●●●
65–70 cm	OK	OK	OK		6 painallusta	●●●●●●
61–64 cm	OK	OK	OK		7 painallusta	●●●●●●●
60 cm Tehdasasetus	OK	OK	OK		8 painallusta	●●●●●●●●
55–59 cm Tehdasasetus	OK	OK			8 painallusta	●●●●●●●●
45–54 cm Tehdasasetus	OK				8 painallusta	●●●●●●●●

Huomaa, että Liesihälyttimen herkkyytaso ilmaistaan ainoastaan piippauksin, ei merkivalolla.

# PÄIVITTÄINEN KÄYTTÖ



Ruokaa laittaessasi Liesihälytin saattaa antaa esihälytyksen: Lyhyitä piippauksia muutaman sekunnin välein.



Paina Liesihälyttimen nappia lyhyesti, mikäli hälytys on mielestäsi turha; tällöin piippaukset loppuvat.



Liesihälytin on nyt oppinut lisää ruoanlaittotavoistasi, eikä enää hälytä jatkossa vastaavassa keittotilanteessa.

# HÄLYTYSÄÄNET

ÄÄNI	TARKOITUS	TOIMENPITEET
4 piippausta sekunnin välein. ● ● ● ●	<b>Irtiottohälytys</b> Liesihälytin on irrotettu asennuslevyltä.	Palauta Liesihälytin asennuslevylleen merkivalo käyttäjään päin. Paina Liesihälyttimen nappia lyhyesti.
Lyhyt piippaus viiden sekunnin välein. ● ● ● ● ● ...	<b>Esihälytys</b> Liesihälytin varoittaa vaaratilanteesta.	Mikäli Liesihälytin hälyttää normaalin ruoanlaiton yhteydessä: Paina nappia lyhyesti. Esihälytys loppuu ja Liesihälytin säätää herkkyyttä sopivammaksi.
Monta nopeaa piippausta, joita seuraa pitkä ja hyvin kova hälytysääni. ● ● ● ● ● ... !!!!!	<b>Liesihälytys</b> Liesihälytin hälyttää välittömän vaaran uhasta.	Varmista, että vaaratilanne saadaan hallintaan säätämällä keittolevyjä pienemmälle tai poistamalla keittoastioita liedeltä. Mikäli vaaratilanne jatkuu, Liesihälytin hälyttää uudelleen.
Lyhyt piippaus minuutin välein. ● ● ●	<b>Paristohälytys</b> Liesihälyttimen paristo on loppumassa.	Liesihälyttimen pariston virta on vähissä ja paristo tulee vaihtaa pikaisesti uuteen. Napin painallus siirtää hälytystä.

# USEIN KYSYTYT KYSYMYKSET

## 1. Liesihälytyn hälyttää normaalin ruoanlaiton aikana

**VASTAUS 1:** Liesihälyttimen napin painaminen ennakkovaroituksen aikana säätää Liesihälyttimen herkkyyttä. Jos ennakkovaroitus on kuitattu muutaman kerran ja Liesihälytyn yhä hälyttää samanlaisessa tilanteessa, muita mahdollisia syitä voivat olla:

- Keittoastia on otettu pois kuumalta levyltä
- Keittoastia ei peitä kuumaa levyä tarpeeksi
- Keittäminen ilman kantta
- Kuuma uunipelti on nostettu keittotasolle

**VASTAUS 2:** Jos Liesihälytyn edelleen hälyttää turhaan, säädä Liesihälyttimen herkkyyttä askeleen vähemmänherkäksi (esimerkiksi tasolta 4 tasolle 5), katso sivu 5.

## 2. Liesihälytyn ei hälytä eikä piippaa käyttöönotto-ajan nappia painettaessa

**VASTAUS:** Varmista että paristossa on virtaa ja se on asennettu oikein päin, plus-puoli ylöspäin.

## 3. Liesihälytyn ei hälyttänyt vaaratilanteessa

**VASTAUS:** On mahdollista, että lämpötila ei ollut tarpeeksi korkea vaaratilanteeksi tunnistamiseksi. Liesihälyttimen täytyy ottaa huomioon ruoanlaitto-tilanteet, joissa lämpötila voi olla korkea, esimerkiksi paistaminen korkealla lämmöllä, eikä hälyttää liian herkästi. Tästä johtuen Liesihälytyn hälyttää vasta, kun tietty lämpötila (tai sen nousunopeus) ylittyy, silloin reagoi hyvien ajoin ennen tulipalon syttymistä. On kuitenkin hyvä tarkistaa Liesihälyttimen toiminta seuraavilla toimenpiteillä:

- Tarkista, että Liesihälytyn on asennettu oikeaan paikkaan. Katso sivu 4.
- Jos Liesihälytyn on asennettu oikein, käännä levy päälle ja tee testihälytys painamalla Liesihälyttimen nappia, kunnes Liesihälytyn piippaa.
- On mahdollista säätää Liesihälyttimen herkkyyttä niin, että se reagoi aiemmin (taso 3 herkin, taso 8 epäherkin) esimerkiksi tasolta 5 tasolle 4, katso sivu 5.

## 4. Kuittasin ennakkovaroituksen vahingossa, vaikka kyseessä oli vaaratilanne. Vähensikö Liesihälytyn herkkyyttä nyt liikaa?

**VASTAUS:** Ennakkovaroituksen kuittaaminen muuttaa Liesihälyttimen herkkyyttä, mutta vain niin vähän, että vahingossa kuittaaminen muutaman kerran ei vielä vähennä herkkyyttä liikaa.

## 5. Liesihälytyn hälyttää, kun teen kahvia espressopannulla

Espressopannut ovat usein paljon pienempiä kuin levy, joten Liesihälytyn ei välttämättä pysty erottamaan kahvinkeittoa vaaratilanteesta.

**VASTAUS:** Liesihälyttimen hälytyksen voi kuitata ennakkovaroituksen aikana. Ei ole kuitenkaan suositeltavaa käyttää keitintä, joka aiheuttaa toistuvasti esihälytyksiä.

## 6. Mitä tehdä jos minun täytyy vaihtaa Liesihälytyn uuteen?

**VASTAUS:** Varmista ensin ettei kyse ole tyhjentyneestä paristosta. Tarvittaessa ota yhteyttä jälleenmyyjäsi.

## 7. Mistä löydän Liesihälyttimen mallinumeron?

**VASTAUS:** Mallinumero ja muuta tietoa löytyy tarroista Liesihälyttimen pohjassa.

# MUUT ASETUKSET

## Herkkyystason asettaminen

Johtuen erilaisista keittiöratkaisuista, voit joutua säätämään Liesihälyttimen herkkyyttä käsin.

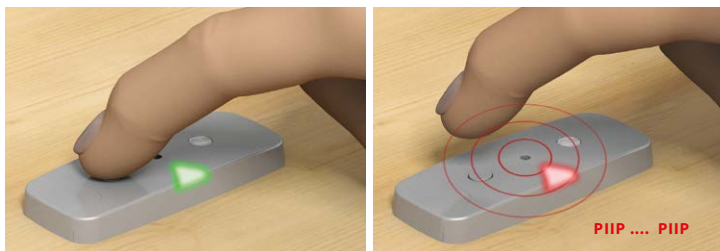
### 1. Liesihälyttimen irroittaminen

Liesihälytin piippaa neljästi (●●●●).

### 2. Herkkyystason asettaminen

Katso sivulta 5 oikea herkkyystaso asennuksen mukaisesti.

Aseta Liesihälytin pöydälle (kuten kuvassa). Paina ja pidä nappia pohjassa kunnes se on piippannut kahdesti (●●) Vapauta. Painele nappia rauhallisesti, sekunnin ajan sekunnin väliajoin, yhtä monta kertaa kuin on haluttu herkkyystaso.



**Huom:** Kun valitset sopivaa herkkyystasoa, on tärkeää suorittaa painallukset rauhallisesti ja kiirehtimättä. Pidä jokaisen painalluksen välissä noin sekunnin tauko.

### 3. Herkkyystason vahvistaminen

Liesihälytin toistaa jonkin ajan kuluttua uuden herkkyystasonsa piippauksin. Tarvittaessa suorita toimenpide uudelleen alkaen kohdasta 2. Huomaa, että Liesihälyttimen herkkyystaso ilmaistaan ainoastaan piippauksin, ei merkivalloilla.

### 4. Liesihälyttimen palauttaminen paikalleen

Palauta Liesihälytin asennuslevylleen. Paina nappia kerran.



**Katso animaatio:**  
<https://vimeo.com/321503955>  
Herkkyystason asettaminen



## Herkkyytason tarkastaminen

1. Ota Liesihälytín asennuslevyltään ja aseta se pöydälle. Se piippaa neljästi (●●●●).

2. Pidä Liesihälyttimen nappia painettuna kunnes se on piippanut kahdesti (●●). Vapauta.



3. Uuden Liesihälyttimen herkkyytaso on 8: Kun herkkyytaso tarkistetaan, piippaa Liesihälytín seuraavasti: 8 - 8 - 5 - 8. Jos herkkyytaso on säädetty tasolle 4: Se piippaa seuraavasti: 4 - 4 - 5 - 4.



**Katso animaatio:**  
<https://vimeo.com/321504101>  
Herkkyytason tarkastaminen

## Tehdasasetusten palauttaminen

Ota Liesihälytín asennuslevyltään. Se piippaa neljästi (●●●●).

1. Irrota patterikotelon kansi.
2. Paina nappia kerran.
3. Sulje kansi. Liesihälytín piippaa kerran.
4. Paina ja pidä nappia painettuna kunnes Liesihälytín piippaa kolmesti. Vapauta nappi.

Mikäli kolmea piippausta ei kuulu, on jokin mennyt vikaan. Toista alkaen kohdasta 1. Palauta Liesihälytín asennuslevylleen ja paina nappia kerran.



**Katso animaatio:**  
<https://vimeo.com/321504446>  
Tehdasasetusten palauttaminen



# KÄYTTÖÖNOTTO

Asennus on nyt suoritettu loppuun ja Liesihälytín on käyttövalmiina. Säilytä tämä käyttöohje mahdollista myöhempää tarvetta varten.



Paina Liesihälyttimen nappia lyhyesti - vihreä valo välähtää.

Tästä lähtien Liesihälytín varoittaa mahdollisesta vaaratilanteista liedellä.

## Takuu

**Tuotteen takuu on voimassa 2 vuotta myyntipäivästä lukien, ja se kattaa tuotteen materiaali- ja valmistusvirheet.**

Takuu kattaa laitteen käytön normaaleissa käyttöolosuhteissa, yksityistalouksissa ja yhteisasumisissa. Takuu on rajattu koskemaan viallisten tuotteiden vaihtoa. Takuu on voimassa vain, kun tuotetta käytetään ohjeiden mukaisesti. Se ei kata laitteen toimimattomuudesta johtuvia välillisiä vahinkoja eikä vahinkoja, jotka johtuvat lieden käyttöohjeiden vastaisesta käytöstä, väärästä käsittelystä, voimallisesta käsittelystä, pölystä, liasta, vedestä, muista ympäristökiteistä tai paristoista.

Takuutapauksessa ota yhteyttä laitteen myyjään. Vain auktorisoidut palautukset, joissa on täysi kuvaus viasta, hyväksytään. Takuujakson jälkeen korjaus on maksullista eikä aina mahdollista.

Tuotteen vaihtaminen takuutuotteeseen ei pidennä alkuperäistä takuuaikaa, ja vaihdettujen osien takuu eräännyy alkuperäisen takuun yhteydessä. Valmistaja ei ole vastuussa vahingoista, mukaanlukien materiaali- ja henkilövahingot, jotka aiheutuvat laitteen käytöstä, sen toimimattomuudesta tai väärästä toiminnasta.

## Hävittäminen

Yksityistalouksien sähkö- ja elektroniikkaromun hävittäminen:

Sähkö- ja elektroniikkalaiteromudirektiivi 2012/19/EU (WEEE).

Tämä symboli tuotteessa ja dokumenteissa tarkoittaa, että tuotetta ei tule hävittää normaalin sekajätteen seassa. Vie tuote sähkö- ja elektroniikkajätteen keräyspisteeseen. Tuotteen oikea hävittäminen säästää arvokkaita luonnonvaroja ja estää mahdolliset negatiiviset vaikutukset ihmisen terveydelle ja ympäristölle.



## EU-vaatimustenmukaisuusvakuutus

**Vakuutamme yksinomaan omalla vastuulla, että tämä laite, SGS1010 täyttää seuraavien direktiivien vaatimukset:**

- 2014/53/EU (RED, radiolaitteet)
- Restriction of Hazardous Substances Directive 2015/863/EU (RoHS 3, haitalliset aineet)

**ja on seuraavien harmonisoidujen standardien sekä teknisten eritelmien mukainen**

- EN 60730-1:2016 + A1:2019: Clause H.27: Abnormal operation, fault conditions for low-power circuits
- Device Requirements EN 60335-2-31:2014, paragraph 30
- Electromagnetic Compatibility and Radio Spectrum Matters (ERM) EN 300 220-1 V3.1.1, EN 300 220-2 V3.1.1
- Electromagnetic Compatibility (EMC) EN 301 489-1 V2.1.1 and EN 301 489-3 V2.1.1
- RoHS EN 50581:2012

Valmistaja: Innohome Oy

Valmistajan puolesta allekirjoittanut:

Toimitusjohtaja Juha Mört



**INNOHOME OY**  
Itsehallintokuja 4  
02600 Espoo  
[www.innohome.com](http://www.innohome.com)

